



凝聚動力

彰顯優勢



華潤電力

中期報告

2006

目錄

業績摘要	2
2006年上半年大事記	4
公司架構	6
公司資料	7
主席致辭	8
管理層討論及分析	11
獨立審閱報告	35
簡明合併收益表	36
簡明合併資產負債表	37
簡明合併權益變動表	39
簡明合併現金流量表	41
簡明財務報表附註	42
權益披露	52
企業管治及其他資料	59
投資者參考資料	60

價值
最大化



持續進步



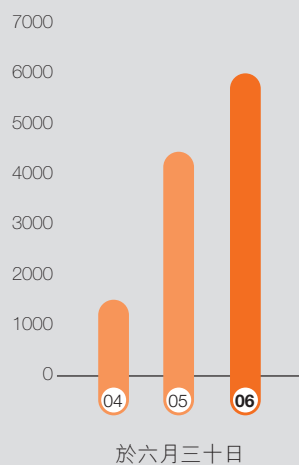
誠信立身



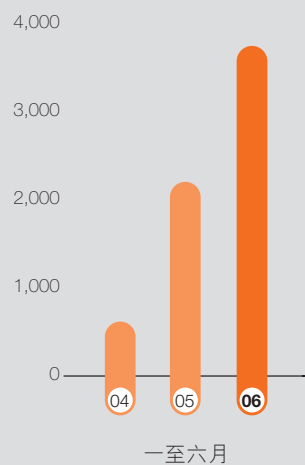
	二零零六年 上半年	二零零五年 上半年	二零零四年 上半年
每股盈利(港仙)			
基本	26.29	21.44	15.15
攤薄	25.81	21.29	15.11
營業額(千港元)	3,767,656	2,208,773	609,076
本公司權益持有人應佔利潤(千港元)			
運營發電廠			
附屬公司	720,489	424,779	115,608
聯營公司	337,621	375,364	403,718
合營企業	—	106,727	147,187
其他	(56,160)	(90,362)	(89,449)
合共	1,001,950	816,508	577,064
運營發電廠的售電量(兆瓦時)			
總發電量	26,819,508	23,231,209	15,199,668
總售電量	25,184,623	21,848,634	14,311,182

	二零零六年 六月三十日	二零零五年 六月三十日	二零零四年 六月三十日
資產負債表摘要(千港元)			
本公司權益持有人應佔權益	13,535,338	10,892,956	9,575,700
總資產	30,999,410	23,915,563	17,841,334
銀行結餘、現金及已抵押銀行存款	4,053,686	2,819,497	3,238,691
銀行及其他借貸	12,767,282	10,382,668	6,321,182
主要財務比率			
流動比率(倍)	0.99	1.49	0.98
速動比率(倍)	0.93	1.42	0.96
淨負債對股東權益(%)	64.4	69.4	32.2
EBITDA利息保障倍數(倍)	5.1	5.0	7.7
運營權益裝機容量(兆瓦)			
華東	2,676	1,926	555
華中	1,911	1,323	51
華南	1,086	954	945
華北	537	460	150
合共	6,210	4,663	1,701

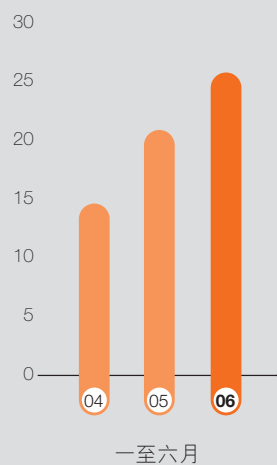
運營權益裝機容量 (兆瓦)



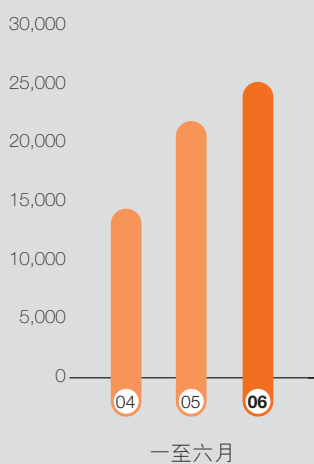
營業額 (百萬港元)



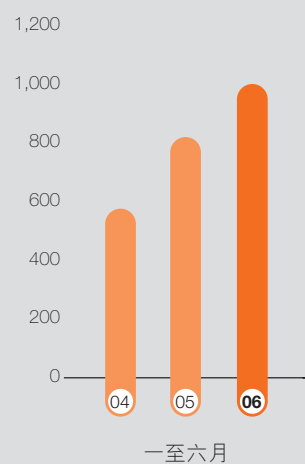
每股基本盈利 (港仙)



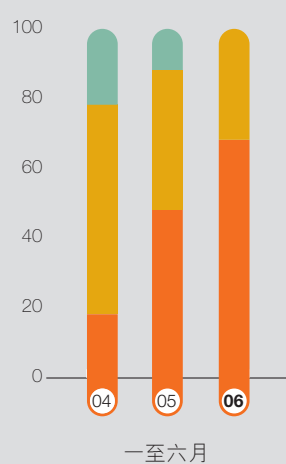
售電量 (千兆瓦時)



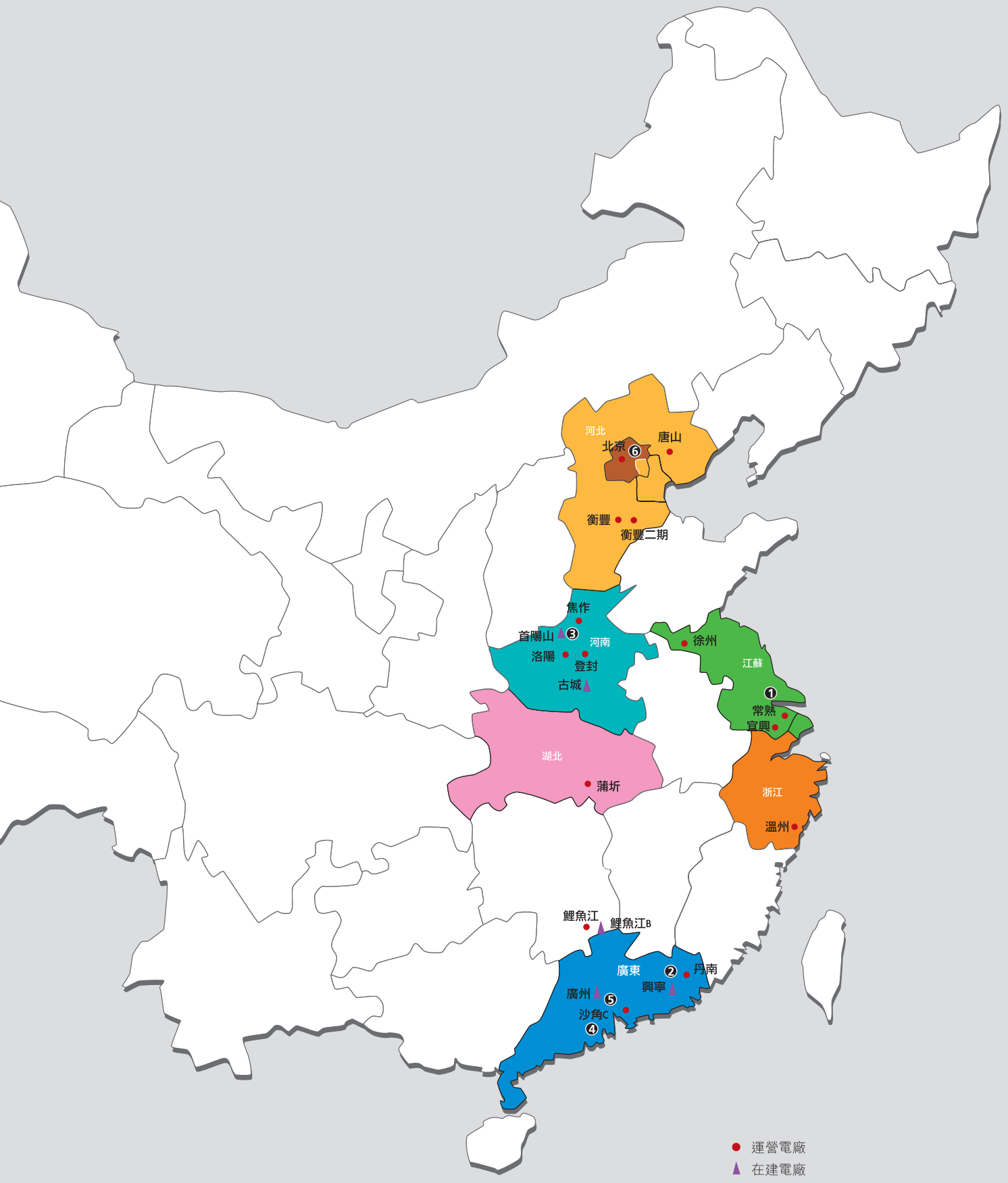
本公司權益持有人應佔利潤 (百萬港元)



盈利貢獻比例



- 附屬公司
- 聯營公司
- 合營企業



2006年1月

- 華潤電力(常熟)有限公司(「常熟發電廠」)第三台650兆瓦超臨界燃煤發電機組投入商業運營。常熟發電廠是華潤電力控股有限公司(「華潤電力」)的全資附屬電廠。^①



- 華潤電力完成從荷蘭能源公司努安集團收購汕頭丹南風能有限公司55%的權益。^②

2006年3月

- 中國華潤總公司(「中國華潤」)在國內發行為期十五年的20億元人民幣企業債券。於2006年3月31日，中國華潤將所籌集的資金以委託貸款的方式投入華潤電力的下屬電廠。連同佣金和其他發行費用，各電廠的實際融資成本大約為4.67%。

2006年5月



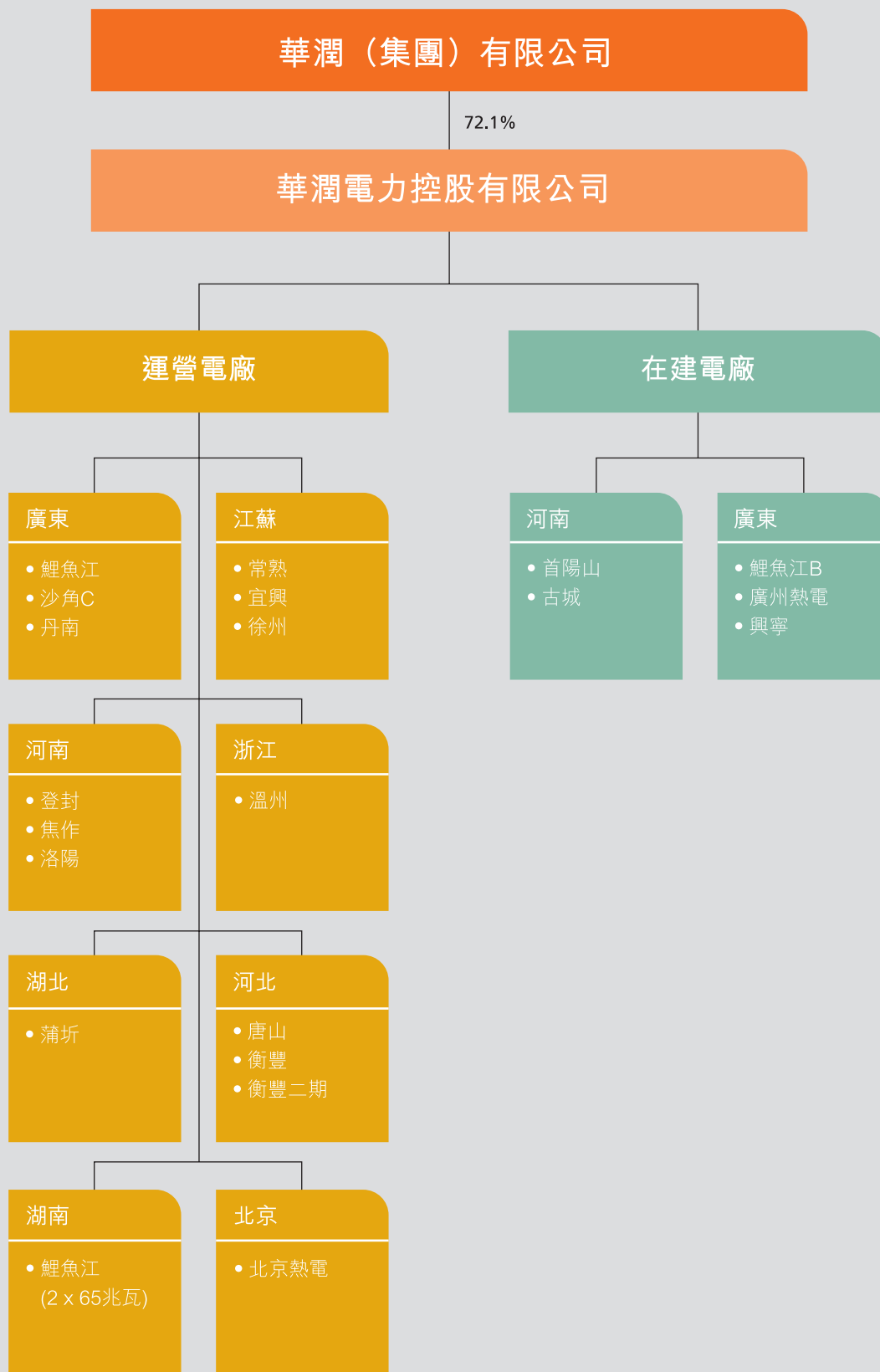
- 河南華潤電力首陽山有限公司第一台600兆瓦超臨界燃煤發電機組順利通過168小時滿負荷試運行。該台機組的建設僅耗時約19個月，創中國600兆瓦級超臨界燃煤機組的最短工期紀錄，亦打破了由常熟發電廠創造的紀錄。^③

2006年6月

- 華潤電力完成增持潤朗沙角投資有限公司2.5%的權益，從而使間接持有沙角C發電廠的股權由35%增至36%。^④
- 廣州華潤熱電有限公司(「廣州熱電廠」)第二台180兆瓦燃氣—蒸汽聯合循環熱電聯產機組獲中國政府核准。廣州熱電廠燃用液化天然氣。其第一台180兆瓦燃氣—蒸汽聯合循環熱電聯產機組已於2005年11月獲中國政府核准。^⑤



- 華潤協鑫(北京)熱電有限公司(「北京熱電廠」)兩台75兆瓦燃氣—蒸汽聯合循環熱電聯產機組通過72小時試運行並投入商業運營。^⑥



主席	宋林
副主席兼首席執行官	王帥廷
執行董事	唐成 張沈文 王小彬
非執行董事	蔣偉
獨立非執行董事	方正 Anthony H. Adams 吳敬儒 陳積民
公司秘書	王小彬
核數師	德勤•關黃陳方會計師行
法律顧問	美富律師事務所
股份過戶登記處	香港中央證券登記有限公司 香港灣仔皇后大道東183號 合和中心17樓1712至1716室
註冊辦事處	香港灣仔港灣道26號 華潤大廈20樓2001至2002室
公司網站	www.cr-power.com

各位股東：

本人代表董事局欣然宣佈，於截至2006年6月30日止之半年度，華潤電力的經營業績繼續快速增長。

業績

截至2006年6月30日之首六個月，華潤電力共錄得合併營業額37.68億港元，較去年同期增長70.6%；淨利潤10.02億港元，較去年同期增長22.7%；每股基本盈利26.29港仙，較去年同期增長22.6%。董事局決定派發中期股息，每股4.0港仙。

於2006年上半年，華潤電力附屬公司的除去財務成本後的經營利潤約7.94億港元，較去年同期增長139.2%；其佔華潤電力利潤總額的比例從2005年上半年的46.8%上升至2006年上半年的68.0%。

回顧

2006年上半年，華潤電力仍然有效地執行了既定的戰略，在發展和運營方面均取得了良好的業績。

於2006年上半年，受經濟強勁增長帶動，全國發電量及全社會用電量按年分別增長了12.0%和12.9%。電力行業仍然保持了快速增長的勢頭。但由於裝機增長快，機組的利用小時面臨壓力。1-6月份，全國火電機組平均利用小時為2,748小時，較去年同期下降了6.3%。在報告期內，華潤電力於2005年和2006年上半年全期運營電廠的平均利用小時為2,921小時，較去年同期下降3.9%。

儘管部分機組的利用小時有所下降，但華潤電力通過裝機的快速增長以及嚴格的成本控制，保持了經營業績的增長速度。於2006年上半年，常熟發電廠第三台機組，首陽山發電廠第一台機組以及北京熱電廠兩台燃氣－蒸汽聯合循環機組先後投入商業運行。截至2006年6月30日，華潤電力的運營權益裝機容量達到6,210兆瓦，較2005年6月30日的4,663兆瓦增長了

33.2%。於上半年，華潤電力的累計售電量(各電廠均按100%計)達到約252億千瓦時，較去年同期上升了15.3%；附屬電廠的合計售電量(各電廠均按100%計)達到約121億千瓦時，較去年同期上升了62.0%。裝機容量的增長，特別是附屬電廠售電量的增長以及2005年5月按照煤電聯動機制實行的電價調整，使我們上半年的合併營業額增長了70.6%。

與此同時，我們繼續努力控制成本。2006年上半年，全國原煤產量達9.61億噸，同比增長12.8%，增速同比加快3.1個百分點，亦高過全國發電量的增速。煤炭產量的增長以及煤炭運輸能力的大幅提高使煤炭供應情況好轉，煤炭價格保持穩定。儘管煤炭價格仍然高位運行，但華潤電力通過簽訂長期供應合同以及提高煤炭供應質量，成功地降低了平均標煤單價和單位燃料成本。於報告期內，華潤電力附屬電廠的平均標煤單價按年下降約4.8%，平均單位燃料成本按年下降約9.7%。在工程造價和建設工期的控制上，我們繼續向市場展現了很好的執行能力。由我們負責建設的阜陽發電廠，兩台機組分別於今年3月和6月投產，單位工程造價低於每千瓦3,200元人民幣，在中國電力行業保持了領先的水平。此外，首陽山發電廠第一台機組的建設工期僅19個月，創造了目前中國電力行業600兆瓦級超臨界機組的最短工期紀錄。

在融資成本控制方面，於2006年上半年，我們繼續透過中國華潤總公司(「中國華潤」)在國內發行企業債券進一步鎖定和降低融資成本。於2006年3月31日，中國華潤以委託貸款方式將發行為期十五年企業債券所籌集的20億元人民幣投入到華潤電力的下屬電廠。連同佣金及其它發行費用，華潤電力下屬電廠實際融資成本約為4.67%。

展望

展望2006年下半年，對中國發電商而言，經營環境之局部因素將有所改善。然而，發電裝機容量的迅速增長亦使發電公司面臨一定的壓力。據中電聯的預測，2006年中國全社會用電量增長率將在12%左右，部分地區如華東和華南仍將會出現季節性電力緊缺。儘管2006年全年全國將會新增裝機逾7,000萬千瓦，但預計全國平均機組利用小時仍將會達到5,200小時左右。預期我們服務區域內部分省份機組利用小時會接近或超過6,000小時。

儘管利用小時有所下降，但我們相信中國發電商的經營環境之部分因素正在逐步改善。預計2006年下半年，煤炭供應仍然較為充足，煤炭價格將會保持穩中略有下降的趨勢。此外，於2006年6月底國家發改委宣佈調升火力發電廠之上網電價，對發電公司的盈利能力和現金流均有積極作用。

未來華潤電力仍將保持較快的增長速度。於2006年7月底，我們宣佈收購母公司持有的阜陽發電廠和紅河發電廠的權益。這兩個項目都是由華潤電力負責管理，包括設計、建設及運營的全過程。其中阜陽電廠的兩台機組已經分別於2006年3月和6月投入商業運營；紅河發電廠的三台機組也計劃於2006年第四季度投入商業運營。於2006年下半年，我們還將有首陽山發電廠第二台機組、古城發電廠、興寧發電廠和廣州熱電廠第一台先後投入商業運營。預計至2006年底，華潤電力的運營權益裝機容量將會達到或超過8,000兆瓦，按年增長約61.9%。未來，華潤電力計劃每年增加約2,000兆瓦的運營權益裝機容量。

華潤電力在快速發展的同時，亦會認真地履行對於環境保護的責任。2006年，華潤電力首次有風、氣、水電項目投入運營。今年上半年，我們收購了丹南風電廠，使之成為華潤電力旗下第一個風電項目。今年6月，華潤電力旗下第一個燃氣電站在北京投入商業運營。今年7月，我們宣佈向母公司收購紅河發電廠，收購完成後，它將是華潤電力旗下第一個水電項目。此外，我們的所有燃煤電廠都力爭達到更高的環保標準，盡可能地減少污染物的排放。未來我們仍將注重投資具有良好環保設施的燃煤發電廠，並根據發展戰略逐漸加大對可再生能源和清潔能源的投資，尤其是在水電領域。當然，任何投資的回報率都必須達到既定的目標。

致謝

一如既往地，我要向公司的所有員工表示感謝，因為是他們通過一如既往的努力為股東創造了價值。我亦要感謝董事局其他成員及管理層，感謝他們帶領華潤電力這個大團隊取得了令股東滿意的成績。

董事局主席

宋林

2006年8月21日

二零零六年上半年業務回顧

裝機容量的增長

於二零零六年六月三十日，我們所擁有十六座已投入商業運營的發電廠，為我們提供了6,210兆瓦運營權益裝機容量。相比之下，我們於二零零五年六月三十日及二零零五年十二月三十一日已投入商業運營的發電廠的運營權益裝機容量分別為4,663兆瓦及4,940兆瓦。

我們的運營權益裝機容量由二零零五年六月三十日的4,663兆瓦，增加1,547兆瓦或33.2%，至二零零六年六月三十日的6,210兆瓦，主要原因如下：

- 湖南華潤電力鯉魚江有限公司（「華潤鯉魚江」）的少數股東於二零零五年七月透過注資方式注入兩台65兆瓦的燃煤發電機組；
- 於二零零五年十二月，收購香港潤朗沙角投資有限公司（「潤朗沙角」）的12.5%股權，或沙角C發電廠的5%實益股權；
- 常熟發電廠的3號機組於二零零六年投入商業運營；
- 於二零零六年一月，收購丹南風電廠的55%股權；
- 首陽山發電廠的1號機組於二零零六年六月投入商業運營；
- 於二零零六年六月，收購潤朗沙角的2.5%股權，或沙角C發電廠的1%實益股權；及
- 北京熱電廠的1號和2號機組於二零零六年六月投入商業運營。

下表載述了於二零零六年六月三十日，我們按地區分佈劃分發電廠的運營權益裝機容量：

	運營權益裝機容量	
	兆瓦	%
華東	2,676	43.1
華中	1,911	30.8
華南	1,086	17.5
華北	537	8.6
合共	6,210	100.0

發電量及售電量的增加

於二零零六年上半年，我們所擁有的十六座運營發電廠的發電量合共為26,819,508兆瓦時，較二零零五年上半年的23,231,209兆瓦時增加15.4%。於二零零六年上半年，我們所擁有的十六座運營發電廠的售電量合共為25,184,623兆瓦時，較二零零五年上半年的21,848,634兆瓦時增加15.3%。

發電量和售電量增加，主要是由於運營權益裝機容量由二零零五年六月三十日的4,663兆瓦增加至二零零六年六月三十日的6,210兆瓦。

於二零零五年及二零零六年上半年全期運營的八座發電廠的發電量及售電量分別減少4.1%及4.2%。

以下三表載述了我們運營發電廠截至二零零五年及二零零六年六月三十日止六個月的發電量、售電量和利用小時：

發電量的統計資料

	截至六月三十日止六個月		
	二零零六年 兆瓦時	二零零五年 兆瓦時	增加／(減少) %
沙角C發電廠	5,554,879	6,251,117	(11.1)
常熟發電廠	4,607,207	1,716,957	不適用 ⁽¹⁾
徐州發電廠 ⁽²⁾	2,926,439	3,371,291	(13.2)
鯉魚江二期	2,141,004	1,437,250	49.0
蒲圻發電廠	1,944,888	1,543,518	26.0
衡豐發電廠	1,935,280	1,985,230	(2.5)
登封發電廠	1,926,693	2,023,554	(4.8)
衡豐二期	1,722,250	1,486,890	不適用 ⁽¹⁾
溫州特魯萊二期	1,715,982	2,135,010	(19.6)
焦作熱電廠	668,650	348,653	不適用 ⁽¹⁾
唐山熱電廠二期	575,599	224,665	不適用 ⁽¹⁾
宜興發電廠	456,065	319,575	不適用 ⁽¹⁾
洛陽發電廠	425,702	387,499	9.9
首陽山發電廠	151,542	不適用	不適用
北京熱電廠	36,293	不適用	不適用
丹南風電廠	31,035	不適用	不適用
	26,819,508	23,231,209	15.4

售電量的統計資料

	截至六月三十日止六個月		
	二零零六年 兆瓦時	二零零五年 兆瓦時	增加／(減少) %
沙角C發電廠	5,156,836	5,836,871	(11.7)
常熟發電廠	4,369,363	1,628,250	不適用 ⁽¹⁾
徐州發電廠 ⁽²⁾	2,779,930	3,196,935	(13.0)
鯉魚江二期	1,997,017	1,342,080	48.8
蒲圻發電廠	1,847,773	1,469,922	25.7
衡豐發電廠	1,836,110	1,883,960	(2.5)
登封發電廠	1,818,998	1,898,016	(4.2)
衡豐二期	1,618,840	1,397,055	不適用 ⁽¹⁾
溫州特魯萊二期	1,631,195	2,036,863	(19.9)
焦作熱電廠	611,742	318,198	不適用 ⁽¹⁾
唐山熱電廠二期	512,399	204,424	不適用 ⁽¹⁾
宜興發電廠	419,482	289,372	不適用 ⁽¹⁾
洛陽發電廠	378,758	346,688	9.3
首陽山發電廠	140,294	不適用	不適用
北京熱電廠	35,655	不適用	不適用
丹南風電廠	30,231	不適用	不適用
	25,184,623	21,848,634	15.3

附註：

- (1) 該等發電廠於二零零五年上半年投入商業運營。比較發電量和售電量的增加並無意義。
- (2) 徐州發電廠包括一期和二期。

利用小時

	截至六月三十日止六個月	
	二零零六年 小時	二零零五年 小時
沙角C發電廠	2,805	3,157
常熟發電廠	2,363	1,321 ⁽¹⁾
徐州發電廠	2,439	2,809
鯉魚江二期	2,933	2,395
蒲圻發電廠	3,241	2,573
衡豐發電廠	3,225	3,309
登封發電廠	3,211	3,373
衡豐二期	2,870	2,478 ⁽¹⁾
溫州特魯萊二期	2,860	3,558
焦作熱電廠	2,476	1,291 ⁽¹⁾
唐山熱電廠二期	2,878	1,123 ⁽¹⁾
宜興發電廠	3,801	2,663 ⁽¹⁾
洛陽發電廠	4,257	3,875
首陽山發電廠	126 ⁽¹⁾	不適用
北京熱電廠	242 ⁽¹⁾	不適用
丹南風電廠	1,293	不適用

附註：(1)該等發電廠於該報告期間投入商業運營。

電價調整

於二零零六年六月及七月，國家發展和改革委員會及多個省份的物價局已發出多份批准中國的發電廠調整上網電價的通告。此等通告批准燃煤發電廠由二零零六年六月三十日或七月一日起以不同幅度調升上網電價。

下表載列我們的運營發電廠獲中國政府批准含增值稅的經修訂上網電價：

	於二零零六年 六月三十日或 之後的上網電價 人民幣元／兆瓦時	於二零零六年 六月三十日前 的上網電價 人民幣元／兆瓦時
沙角C發電廠	472.00 ⁽¹⁾	437.85
常熟發電廠	390.00	386.00
徐州發電廠	387.40	380.70
鯉魚江二期	444.70	430.50
鯉魚江一期 ⁽²⁾	400.50	378.00
蒲圻發電廠	467.63	451.63
衡豐發電廠	385.60	369.00
登封發電廠	349.20	336.00
衡豐二期	349.20	339.00
溫州特魯萊二期 ⁽³⁾	441.80	438.30
焦作熱電廠	349.20	336.00
唐山熱電廠二期	349.30	348.30
宜興發電廠	469.00	465.00
洛陽發電廠	334.20	321.00
首陽山發電廠	349.20	336.00

附註：

- (1) 沙角C發電廠的上網電價由二零零六年七月一日起調整。
- (2) 鯉魚江一期指華潤鯉魚江的少數股東於二零零五年七月透過注資方式注入的兩台65兆瓦的燃煤發電機組。
- (3) 溫州特魯萊二期逾5,500小時的超發電價為人民幣360.80元／兆瓦時。

燃料成本的控制

於二零零六年上半年，中國的煤炭總產量達961,000,000噸，較去年同期增加12.8%。根據煤業統計數據，主要煤礦及本地國有煤礦的產量分別增加9.2%及2.0%，而地方煤礦的產量則減少2.4%。與此同時，中國煤炭出口量為31,670,000噸，按年度減少13%。

此外，二零零五年煤炭鐵路運輸能力大幅增加。於二零零六年，預期中國的煤炭鐵路運輸能力將會增加約90,000,000噸，達到1,210,000,000噸，較二零零五年增加8.1%；而煤炭水路運輸能力則預期會增加50,000,000噸，達到441,000,000噸，較二零零五年增加12.9%。

於二零零六年上半年，我們實施多項措施控制燃料成本，包括與我們的供應商維持持續溝通、以準備充足及充分協調的方式參與每年舉行的煤炭訂貨會議、監督煤炭供應合約的履行、控制燃料交付時間及煤炭供應質素。

我們於二零零六年上半年的附屬運營發電廠的平均單位燃料成本較去年同期的平均單位燃料成本下跌9.7%。我們於二零零六年上半年的附屬運營發電廠的平均標煤單價較去年同期的平均標煤單價下跌4.8%。

符合環保規例

我們的全部項目已完全遵守中國環保法的規定、國務院頒佈的有關條例及地方政府發出的環保法規進行。截至二零零六年六月三十日止六個月，本集團附屬公司的發電廠支付的環保費約介乎人民幣100,000元至人民幣15,600,000元，而全部附屬發電廠合共支付約人民幣22,800,000元。

對二零零六年下半年的展望

我們相信，中國經濟將於二零零六年下半年繼續穩步增長，且全國電力需求會繼續增加。由於中國新裝機容量的增加，我們相信，在我們大部分服務地區內，電力供求將於二零零六年達致平衡。

我們預期多個發電廠於二零零六年下半年投入商業運營，當中包括：

- 首陽山發電廠第二台600兆瓦的燃煤發電機組；
- 古城發電廠兩台300兆瓦的燃煤發電機組；
- 興寧發電廠兩台135兆瓦的燃煤發電機組；及
- 廣州熱電廠一台180兆瓦的燃氣發電機組。

我們將確保這些發電廠全部均在我們的目標時間表內竣工，而這些發電廠將完全達致或超越我們的成本目標及我們要求的品質水平。

誠如日期為二零零六年七月二十七日的公佈所述，我們已向華潤(集團)有限公司(「華潤集團」)發出通告，以向華潤集團收購阜陽發電廠的55%權益及紅河發電廠的65%權益。阜陽發電廠包括兩台640兆瓦燃煤發電機組，該兩台發電機組分別於二零零六年三月及六月投入商業運營。紅河發電廠包括三台70兆瓦水力發電機組，預期該三台機組會於二零零六年第四季投入商業運營。上述收購事項須於二零零六年九月四日舉行的本公司股東特別大會上獲本公司獨立股東批准方告完成。

我們將會繼續在目標市場尋找及開發完全符合我們的發展策略及投資原則的新項目。除透過向中國政府申請核准興建新發電廠外，我們亦繼續於目標市場尋找收購機會。

就運營發電廠而言，我們將會繼續監察各地區的機組利用水平，並使我們的發電量及銷售收入最大化。

經營業績

本公司核數師及審核委員會已審閱截至二零零六年六月三十日止六個月的業績如下：

簡明合併收益表

截至二零零六年六月三十日止六個月

	二零零六年 一月一日至 二零零六年 六月三十日 千港元 (未經審核)	二零零五年 一月一日至 二零零五年 六月三十日 千港元 (未經審核)
營業額	3,767,656	2,208,773
經營成本		
燃料	(1,952,351)	(1,282,335)
維修和維護	(77,219)	(46,025)
折舊與攤銷	(386,563)	(216,495)
其他	(391,010)	(209,058)
總經營成本	(2,807,143)	(1,753,913)
其他收入	88,941	15,564
經營利潤	1,049,454	470,424
財務費用	(255,694)	(138,584)
應佔聯營公司業績	347,079	433,596
應佔合營企業業績	—	106,727
除稅前利潤	1,140,839	872,163
稅項	(5,081)	(9,188)
當期利潤	1,135,758	862,975
歸屬於：		
本公司權益持有人	1,001,950	816,508
少數股東權益	133,808	46,467
	1,135,758	862,975
建議中期股息	152,620	114,264
已付股息	609,976	232,327
每股盈利		
— 基本	26.29仙	21.44仙
— 攤薄	25.81仙	21.29仙

簡明合併資產負債表
於二零零六年六月三十日

	二零零六年 六月三十日 千港元 (未經審核)	二零零五年 十二月三十一日 千港元 (經審核)
非流動資產		
物業、廠房及設備	20,028,304	17,560,738
預付租賃費用	232,469	228,067
於聯營公司的權益	3,805,323	3,890,134
商譽	196,595	107,718
於被投資公司的投資	103,408	19,220
投資於聯營公司所支付的按金	76,880	—
應收聯營公司款項	368,768	124,930
已抵押銀行存款	37,225	37,225
遞延稅務資產	5,546	5,695
衍生金融工具	17,261	25,813
	24,871,779	21,999,540
流動資產		
存貨	373,544	291,586
應收貿易款項、其他應收款項及預付款項	1,564,948	1,578,689
應收附屬公司少數股東款項	133,305	133,305
應收聯營公司股息	33,374	5,264
應收聯營公司款項	1,772	26,086
應收集團成員公司款項	4,227	9,718
已抵押銀行存款	—	499
銀行結餘及現金	4,016,461	4,411,484
	6,127,631	6,456,631
流動負債		
應付貿易款項、其他應付款項及應計費用	3,554,696	3,452,396
應付同系附屬公司款項	769	774
應付聯營公司款項	188	188
應付附屬公司少數股東款項	10,646	30,418
銀行及其他借貸—須於一年內償還	2,602,388	1,983,026
	6,168,687	5,466,802
流動(負債)資產淨額	(41,056)	989,829
總資產減流動負債	24,830,723	22,989,369
非流動負債		
銀行及其他借貸—須於超過一年後償還	10,164,894	9,062,241
遞延稅務負債	15,938	12,582
	10,180,832	9,074,823
	14,649,891	13,914,546
資本及儲備		
股本	3,812,963	3,810,044
股份溢價及儲備	9,722,375	9,282,855
本公司權益持有人應佔權益	13,535,338	13,092,899
少數股東權益	1,114,553	821,647
	14,649,891	13,914,546

簡明合併現金流量表

截至二零零六年六月三十日止六個月

	二零零六年 一月一日至 二零零六年 六月三十日 千港元 (未經審核)	二零零五年 一月一日至 二零零五年 六月三十日 千港元 (未經審核)
經營活動產生的現金淨額	1,358,004	102,896
投資活動所用的現金淨額		
已收聯營公司股息	459,418	605,075
購買物業、廠房及設備	(2,056,133)	(1,866,552)
收購聯營公司的權益	(136,537)	(61,055)
收購附屬公司	(103,292)	—
就投資於聯營公司支付的按金	(76,880)	—
向聯營公司的貸款	(221,707)	—
於聯營公司投資的出資	—	(96,512)
其他投資現金(流出)流入	(53,492)	7,854
	(2,188,623)	(1,411,190)
融資活動產生的現金淨額		
新借銀行及其他借貸	3,904,831	3,096,048
少數股東出資	87,524	11,603
償還銀行及其他借貸	(2,598,065)	(1,772,929)
已付利息	(346,326)	(243,868)
已付股息	(609,976)	(232,327)
償還附屬公司少數股東的貸款	—	(18,786)
其他融資現金(流出)流入	(2,392)	2,055
	435,596	841,796
現金及現金等價減少淨額	(395,023)	(466,498)
於期初的現金及現金等價	4,411,484	3,246,554
匯率變動的影響	—	195
於期終的現金及現金等價	4,016,461	2,780,251
現金及現金等價結餘的分析：		
銀行結餘及現金	4,016,461	2,780,251

總覽

截至二零零六年六月三十日止六個月，我們的淨利潤由去年同期的約816,500,000港元，增加22.7%至約1,002,000,000港元。我們的營業額由二零零五年上半年的約2,208,800,000港元上升70.6%至二零零六年上半年的約3,767,700,000港元。經營業績的增長，主要原因是本集團的運營權益裝機容量增加、中國政府於二零零五年五月批准調高電價及單位燃料成本下跌所致。

常熟發電廠的1號和2號機組於二零零五年三月及六月投入商業運營。於二零零六年上半年，這些機組於整個六個月期間一直運營。同樣地，焦作熱電廠的1號和2號機組及宜興發電廠的2號機組及唐山熱電廠二期的機組於二零零五年上半年投入商業運營，並於二零零六年上半年整個六個月期間一直運營。

於二零零六年上半年，常熟發電廠的3號機組、首陽山發電廠的1號機組和北京熱電廠的1號及2號機組投入商業運營。此外，我們完成收購丹南風電廠的55%股權及潤朗沙角的2.5%股權。我們的運營權益裝機容量於二零零六年六月三十日達到6,210兆瓦。

於二零零五年五月，中國政府實施煤電聯動機制及批准中國的發電廠調高電價。由於調高電價的實行日期為二零零五年五月一日或五月十五日，本集團的發電廠因於二零零六年上半年整個六個月期間的漲價而受惠，而二零零五年上半年的漲價期則僅為一個半月或兩個月。

簡明財務報表的編製基準

簡明財務報表乃根據香港聯合交易所有限公司的證券上市規則(「上市規則」)附錄十六的適用披露規定以及香港會計師公會頒佈的香港會計準則第34號「中期財務報告」而編製。

主要會計政策

簡明財務報表乃按歷史成本慣例編製，惟若干金融工具乃按公平值訂值。

簡明財務報表所採用的會計政策，與本集團編製截至二零零五年十二月三十一日止年度的年度合併財務報表所採用者一致，惟不包括以下所述者。

於本半年期間，本集團首次採納由香港會計師公會頒佈的多項新準則、修訂及詮釋(「新香港財務報告準則」)，該等新準則、修訂及詮釋自二零零五年十二月一日或二零零六年一月一日或之後的會計期間生效。採納該等新香港財務報告準則並不會對本集團當期及過往的會計期間業績的編製及呈報造成重大影響。因此，毋須作出前期調整。

按業務分類

本集團主要從事單一業務，於中國開發、投資及運營發電廠。

按地域分類

本集團絕大部分資產及負債均位於中國，其運營於當期亦主要於中國進行。因此，並無呈列本期間的按地域分析的分類資料。

營業額

營業額指於期內，就供電而已收和應收的款額及少量就熱電廠供應熱能而已收和應收的款額(扣除增值稅)。截至二零零六年六月三十日止六個月，本集團的營業額約為3,767,700,000港元，較截至二零零五年六月三十日止六個月的約2,208,800,000港元增加了70.6%。營業額增加，主要是由於在整個二零零六年上半年期間合併常熟發電廠、宜興發電廠、焦作熱電廠和唐山熱電廠二期(「四座發電廠」)的營業額所致，以及中國政府於二零零五年五月批准調高電價及於二零零六年上半年整個六個月期間因電價調高而受惠所致。

經營成本

本集團於截至二零零六年六月三十日止六個月的經營成本約為2,807,100,000港元，較截至二零零五年六月三十日止六個月的約1,753,900,000港元增加60.0%。經營成本主要包括燃料成本、維修和維護、折舊與攤銷，以及員工成本。經營成本增加的主要原因是整個二零零六年上半年合併四座發電廠的經營成本所致。

截至二零零六年六月三十日止六個月的燃料成本約為1,952,400,000港元，較截至二零零五年六月三十日止六個月的約1,282,300,000港元增加52.3%。燃料成本上漲主要是由於合併四座發電廠於整個二零零六年上半年期間的經營成本所致。燃料成本佔二零零六年上半年的總經營成本約69.5%，二零零五年上半年則為73.1%。

經營利潤

經營利潤指於未扣除財務費用及少數股東權益前自附屬公司所得的利潤。截至二零零六年六月三十日止六個月的經營利潤約為1,049,500,000港元，較截至二零零五年六月三十日止六個月的約470,400,000港元增加123.1%。經營利潤增加的主要原因是整個二零零六年上半年期間合併四座發電廠的賬目所致。

財務費用

截至二零零六年六月三十日止六個月的財務費用約為255,700,000港元，較截至二零零五年六月三十日止六個月的約138,600,000港元增加84.5%。財務費用增加的原因是在整個二零零六年上半年期間合併四座發電廠的利息開支所致。發電廠建設期內產生的利息開支已資本化為發電廠總建設成本的一部分。

	截至六月三十日止六個月	
	二零零六年 千港元	二零零五年 千港元
銀行及其他借貸的利息		
— 須於五年內償還	103,806	188,510
— 不須於五年內償還	246,750	55,358
	350,556	243,868
減：資本化的利息	(94,862)	(105,284)
	255,694	138,584

應佔聯營公司業績

應佔聯營公司業績主要反映我們應佔沙角C發電廠、溫州特魯萊二期、徐州發電廠、衡豐發電廠和衡豐二期的除稅後業績。

於二零零六年上半年，應佔聯營公司業績減少至約347,100,000港元，較二零零五年上半年的約433,600,000港元減少19.9%。下跌主要是由於沙角C發電廠和溫州特魯萊二期的售電量因華南和華東兩地的電力供求不平衡情況於二零零六年上半年有所改善而減少所致。二零零四年及二零零五年，華東及華南地區遇上嚴重電力短缺。雖然二零零六年上半年的電量需求持續錄得強勁增長，但由於這些地區的裝機容量增加，上述兩座電廠的售電量分別減少11.7%和19.9%。

稅項

我們於二零零六年上半年的稅項開支約為5,100,000港元，而二零零五年上半年的約9,200,000港元。稅項開支減少的主要原因是附屬公司的遞延稅項的減少。

截至二零零五年及二零零六年六月三十日止六個月的稅項開支詳情載列如下：

	截至六月三十日止六個月	
	二零零六年 千港元	二零零五年 千港元
稅項開支包括：		
— 香港利得稅	—	—
— 中國企業所得稅	1,576	—
— 遞延稅項	3,505	9,188
	5,081	9,188

由於本集團於報告期間並無在香港產生任何應課稅利潤，故並無就香港利得稅作出撥備。

中國企業所得稅是根據適用於中國附屬公司的相關稅項法例按估計應課稅利潤而計算。

根據中國有關法例及規例，本公司的中國附屬公司自首個獲利年度起兩年獲豁免繳交中國企業所得稅，而隨後三年獲減半優惠。

中國企業所得稅約1,600,000港元與丹南風電廠支付的稅項有關。

當期利潤

當期利潤已扣除下列各項：

	截至六月三十日止六個月	
	二零零六年 千港元	二零零五年 千港元
物業、廠房及設備的折舊	393,183	220,012
減：於建設期間已資本化的物業、廠房及設備的折舊	(5,858)	(3,517)
	387,325	216,495
應佔聯營公司稅項(已計入應佔聯營公司業績)	54,105	57,516
應佔合營企業稅項(已計入應佔合營企業業績)	—	40,650
及計入下列各項：		
收購聯營公司折讓的確認(已計入應佔聯營公司業績)	5,883	1,664
利息收入	71,033	12,517

本公司權益持有人應佔當期利潤

由於上述各項，本集團於二零零六年上半年的淨利潤增加至約1,002,000,000港元，較二零零五年上半年的利潤約816,500,000港元增加22.7%。

每股盈利

本公司普通股權益持有人應佔的每股基本及攤薄盈利是根據以下數據計算：

	截至六月三十日止六個月	
	二零零六年 千港元	二零零五年 千港元
本公司權益持有人應佔利潤	1,001,950	816,508
	普通股數目	
	二零零六年 一月一日至 二零零六年 六月三十日	二零零五年 一月一日至 二零零五年 六月三十日
就計算每股基本盈利而言，普通股的加權平均數	3,811,371,862	3,808,407,215
股份認購權對普通股的潛在攤薄影響	71,060,807	25,900,317
就計算每股攤薄盈利而言，普通股的加權平均數	3,882,432,669	3,834,307,532

中期股息及暫停辦理股份登記手續

董事會決定宣派截至二零零六年六月三十日止六個月的中期股息每股4.0港仙。

中期股息將會派發予於二零零六年九月二十二日(星期五)營業時間結束時名列本公司股東名冊的本公司股東。本公司股份登記將於二零零六年九月十八日(星期一)至二零零六年九月二十二日(星期五)(包括首尾兩日)暫停，期間將不會辦理股份過戶登記手續。為符合資格享有中期股息，所有股份過戶文件連同有關股票最遲須於二零零六年九月十五日(星期五)下午四時正前交回本公司之股份過戶登記處香港中央證券登記有限公司，地址為香港灣仔皇后大道東183號合和中心17樓1712至1716室。股息將於二零零六年十月三日或前後派發。

流動資金及資本資源

於二零零六年六月三十日，以本地貨幣及外幣列值的銀行結餘、現金及已抵押銀行存款約為243,000,000港元、人民幣1,863,000,000元及261,000,000美元。

截至二零零六年六月三十日止六個月，本集團之主要資金來源包括中國當地商業銀行提供的貸款、最終控股公司發行債券的所得款項(該筆款項已借予本公司的附屬公司)、經營活動產生的現金流入淨額及從聯營公司收取的股息，分別約為1,983,000,000港元、1,922,000,000港元、1,358,000,000港元及459,000,000港元。本集團的資金主要用作償還短期銀行貸款、購置物業、廠房及設備用以興建新發電廠、派發股息及支付利息，分別約為2,598,000,000港元、2,056,000,000港元、610,000,000港元及346,000,000港元。

銀行及其他借貸

本集團於二零零五年十二月三十一日及二零零六年六月三十日的銀行及其他借貸的到期日如下：

	於二零零六年 六月三十日 千港元	於二零零五年 十二月三十一日 千港元
一年內	2,602,388	1,983,026
超過一年但不超過兩年	144,150	824,538
超過兩年但不超過五年	497,798	2,900,378
超過五年	9,522,946	5,337,325
	12,767,282	11,045,267

於二零零六年六月三十日，以本地貨幣及外幣列值的銀行及其他貸款分別為1,000,000,000港元及約人民幣12,245,000,000元。

截至二零零六年六月三十日止六個月，本集團償還銀行及其他貸款約2,598,065,000港元(截至二零零五年六月三十日止六個月：約1,772,929,000港元)，以及獲得新借銀行及其他貸款約3,904,831,000港元(截至二零零五年六月三十日止六個月：約3,096,048,000港元)，該筆款項是用作一般營運資金及用以收購物業、廠房及設備。

此外，本集團於截至二零零六年六月三十日止六個月籌集人民幣2,000,000,000元(相等於約1,922,000,000港元)的貸款，該等貸款由最終控股公司中國華潤總公司透過一家中國銀行借出。貸款按每年4.05厘計息，須於二零二一年償還。於截至二零零六年六月三十日止期間，應計的利息總額約為108,286,000港元。

本集團的主要財務比率

	於二零零六年 六月三十日	於二零零五年 十二月三十一日
流動比率(倍)	0.99	1.18
速動比率(倍)	0.93	1.13
淨負債對股東權益(%)	64.4	50.4
EBITDA利息保障倍數(倍)	5.09	6.98

流動比率	=	於期終的流動資產結餘／於期終的流動負債結餘
速動比率	=	(於期終的流動資產結餘－於期終的存貨結餘)／於期終的流動負債結餘
淨負債對股東權益	=	(於期終的銀行及其他借貸總額結餘－於期終的銀行結餘、現金及已抵押銀行存款)／於期終的本公司權益持有人應佔權益結餘
EBITDA利息保障倍數	=	(除稅前利潤＋利息開支＋折舊及攤銷)／利息支出(包括資本化利息)

匯率風險

我們的收入全部為人民幣，而我們的大部分支出(包括於經營發電廠時產生的支出及資本支出)亦以人民幣計算。應收本公司的附屬公司及聯營公司的股息可以人民幣、美元或港元收取。

於二零零六年六月三十日，本集團的資產負債表內有現金存款約243,000,000港元及261,000,000美元，以及10億港元的長期負債，我們的發電廠及附屬公司的其餘資產及負債是以人民幣列值。人民幣兌港元及美元的匯率升值將會對本集團整體而言產生正面影響。

或然負債

於二零零六年六月三十日，本集團概無任何重大或然負債。

法律責任

本集團並無涉及任何重大訴訟。

僱員

於二零零六年六月三十日，本公司及其附屬公司合共僱用了3,163名僱員。

發電廠的運營統計資料

下列表格載述截至二零零四年及二零零五年十二月三十一日止年度，以及截至二零零五年及二零零六年六月三十日止六個月期間，我們的發電廠的若干運營統計資料：

沙角C發電廠

	截至六月三十日止六個月		截至十二月三十一日止年度	
	二零零六年	二零零五年	二零零五年	二零零四年
期終的裝機容量 (兆瓦)	1,980	1,980	1,980	1,980
利用小時	2,805	3,157	6,962	7,235
發電量 (兆瓦時)	5,554,879	6,251,117	13,784,034	14,325,706
售電量 (兆瓦時)	5,156,836	5,836,871	12,876,107	13,403,485
等效可用系數 (%)	81	87	97	94
供電標準煤耗率 (克/千瓦時)	327	325	322	322

常熟發電廠

	截至六月三十日止六個月		截至十二月三十一日止年度	
	二零零六年	二零零五年	二零零五年	二零零四年
期終的裝機容量 (兆瓦)	1,950	1,300	1,300	不適用
利用小時	2,363	不適用	不適用	不適用
發電量 (兆瓦時)	4,607,207	1,716,957	5,853,265	不適用
售電量 (兆瓦時)	4,369,363	1,628,250	5,568,971	不適用
等效可用系數 (%)	100	90	92	不適用
供電標準煤耗率 (克/千瓦時)	325	328	327	不適用

徐州發電廠

	截至六月三十日止六個月		截至十二月三十一日止年度	
	二零零六年	二零零五年	二零零五年	二零零四年
期終的裝機容量 (兆瓦)	1,200	1,200	1,200	1,200
利用小時	2,439	2,809	6,113	不適用
發電量 (兆瓦時)	2,926,439	3,371,291	7,336,039	5,091,803
售電量 (兆瓦時)	2,779,930	3,196,935	6,967,120	4,823,530
等效可用系數 (%)	89	94	97	95
供電標準煤耗率 (克/千瓦時)	345	350	349	349

鯉魚江二期

	截至六月三十日止六個月		截至十二月三十一日止年度	
	二零零六年	二零零五年	二零零五年	二零零四年
期終的裝機容量(兆瓦)	730	600	600	600
利用小時	2,933	2,395	6,399	6,680
發電量(兆瓦時)	2,141,004	1,437,250	3,839,190	4,007,840
售電量(兆瓦時)	1,997,017	1,342,080	3,610,275	3,757,170
等效可用系數(%)	89	65	81	86
供電標準煤耗率(克/千瓦時)	356	365	351	366

蒲圻發電廠

	截至六月三十日止六個月		截至十二月三十一日止年度	
	二零零六年	二零零五年	二零零五年	二零零四年
期終的裝機容量(兆瓦)	600	600	600	600
利用小時	3,241	2,573	5,303	不適用
發電量(兆瓦時)	1,944,888	1,543,518	3,181,650	941,340
售電量(兆瓦時)	1,847,773	1,469,922	3,028,690	902,152
等效可用系數(%)	96	92	90	63
供電標準煤耗率(克/千瓦時)	347	340	342	348

衡豐發電廠

	截至六月三十日止六個月		截至十二月三十一日止年度	
	二零零六年	二零零五年	二零零五年	二零零四年
期終的裝機容量(兆瓦)	600	600	600	600
利用小時	3,225	3,309	6,353	6,503
發電量(兆瓦時)	1,935,280	1,985,230	3,811,931	3,902,020
售電量(兆瓦時)	1,836,110	1,883,960	3,612,597	3,700,210
等效可用系數(%)	96	96	96	92
供電標準煤耗率(克/千瓦時)	340	341	342	344

登封發電廠

	截至六月三十日止六個月		截至十二月三十一日止年度	
	二零零六年	二零零五年	二零零五年	二零零四年
期終的裝機容量 (兆瓦)	600	600	600	600
利用小時	3,211	3,373	6,039	不適用
發電量 (兆瓦時)	1,926,693	2,023,554	3,623,430	1,562,682
售電量 (兆瓦時)	1,818,998	1,898,016	3,389,694	1,459,170
等效可用系數 (%)	100	92	92	99
供電標準煤耗率 (克/千瓦時)	337	358	360	363

衡豐二期

	截至六月三十日止六個月		截至十二月三十一日止年度	
	二零零六年	二零零五年	二零零五年	二零零四年
期終的裝機容量 (兆瓦)	600	600	600	300
利用小時	2,870	不適用	不適用	不適用
發電量 (兆瓦時)	1,722,250	1,486,890	3,402,318	162,680
售電量 (兆瓦時)	1,618,840	1,397,055	3,191,855	154,070
等效可用系數 (%)	85	85	90	73
供電標準煤耗率 (克/千瓦時)	345	352	342	370

溫州特魯萊二期

	截至六月三十日止六個月		截至十二月三十一日止年度	
	二零零六年	二零零五年	二零零五年	二零零四年
期終的裝機容量 (兆瓦)	600	600	600	600
利用小時	2,860	3,558	7,379	7,870
發電量 (兆瓦時)	1,715,982	2,135,010	4,427,520	4,722,083
售電量 (兆瓦時)	1,631,195	2,036,863	4,225,307	4,506,873
等效可用系數 (%)	81	92	96	98
供電標準煤耗率 (克/千瓦時)	329	329	329	332

焦作熱電廠

	截至六月三十日止六個月		截至十二月三十一日止年度	
	二零零六年	二零零五年	二零零五年	二零零四年
期終的裝機容量(兆瓦)	270	270	270	不適用
利用小時	2,476	不適用	不適用	不適用
發電量(兆瓦時)	668,650	348,653	1,094,521	不適用
售電量(兆瓦時)	611,742	318,198	991,958	不適用
等效可用系數(%)	83	100	99	不適用
供電標準煤耗率(克/千瓦時)	381	417	407	不適用

唐山熱電廠二期

	截至六月三十日止六個月		截至十二月三十一日止年度	
	二零零六年	二零零五年	二零零五年	二零零四年
期終的裝機容量(兆瓦)	200	200	200	不適用
利用小時	2,878	不適用	不適用	不適用
發電量(兆瓦時)	575,599	224,665	852,223	不適用
售電量(兆瓦時)	512,399	204,424	772,335	不適用
等效可用系數(%)	80	96	89	不適用
供電標準煤耗率(克/千瓦時)	360	388	389	不適用

宜興發電廠

	截至六月三十日止六個月		截至十二月三十一日止年度	
	二零零六年	二零零五年	二零零五年	二零零四年
期終的裝機容量(兆瓦)	120	120	120	不適用
利用小時	3,801	不適用	不適用	不適用
發電量(兆瓦時)	456,065	319,575	754,630	不適用
售電量(兆瓦時)	419,482	289,372	686,231	不適用
等效可用系數(%)	93	92	92	不適用
供電標準煤耗率(克/千瓦時)	413	438	420	不適用

洛陽發電廠

	截至六月三十日止六個月		截至十二月三十一日止年度	
	二零零六年	二零零五年	二零零五年	二零零四年
期終的裝機容量 (兆瓦)	100	100	100	100
利用小時	4,257	3,875	7,969	不適用
發電量 (兆瓦時)	425,702	387,499	796,860	407,192
售電量 (兆瓦時)	378,758	346,688	712,183	360,694
等效可用系數 (%)	100	89	93	67
供電標準煤耗率 (克/千瓦時)	416	441	439	516

首陽山發電廠

	截至六月三十日止六個月		截至十二月三十一日止年度	
	二零零六年	二零零五年	二零零五年	二零零四年
期終的裝機容量 (兆瓦)	600	不適用	不適用	不適用
利用小時	不適用	不適用	不適用	不適用
發電量 (兆瓦時)	151,542	不適用	不適用	不適用
售電量 (兆瓦時)	140,294	不適用	不適用	不適用
等效可用系數 (%)	100	不適用	不適用	不適用
供電標準煤耗率 (克/千瓦時)	414	不適用	不適用	不適用

北京熱電廠

	截至六月三十日止六個月		截至十二月三十一日止年度	
	二零零六年	二零零五年	二零零五年	二零零四年
期終的裝機容量 (兆瓦)	150	不適用	不適用	不適用
利用小時	不適用	不適用	不適用	不適用
發電量 (兆瓦時)	36,293	不適用	不適用	不適用
售電量 (兆瓦時)	35,655	不適用	不適用	不適用
等效可用系數 (%)	85	不適用	不適用	不適用
供電標準氣耗率 (標立方米/兆瓦時)	281	不適用	不適用	不適用

丹南風電廠

	截至六月三十日止六個月		截至十二月三十一日止年度	
	二零零六年	二零零五年	二零零五年	二零零四年
期終的裝機容量(兆瓦)	24	不適用	不適用	不適用
利用小時	1,293	不適用	不適用	不適用
發電量(兆瓦時)	31,035	不適用	不適用	不適用
售電量(兆瓦時)	30,231	不適用	不適用	不適用
等效可用系數(%)	97	不適用	不適用	不適用

Deloitte. 德勤

致華潤電力控股有限公司董事會
(於香港註冊成立的有限責任公司)

引言

我們受 貴公司委托審閱第36頁至51頁所載的中期財務報告。

董事及核數師各自的責任

香港聯合交易所有限公司證券上市規則規定，中期財務報告須按照香港會計師公會頒佈的香港會計準則第34號「中期財務報告」及其他有關規定而編製。編製中期財務報告是董事的責任，並已由他們審批。

本行的責任是根據我們的審閱，對該等中期財務報告提出獨立意見，並按照我們雙方所協定的應聘條款，只向作為法人團體的董事會報告。除此以外，我們的報告書不可用作其他用途。我們概不就本報告書的內容，對任何其他人士負責或承擔法律責任。

審閱工作

我們的審閱工作是按照香港會計師公會頒佈的核數準則第700號「審閱中期財務報告」進行的。審閱範圍主要包括對管理層作出查詢及運用分析性程序對中期財務報告作出分析，並據此評估所採用的會計政策及呈列方式是否一致及貫徹地運用，除非已在中期財務報告內另作披露則除外。審閱工作並不包括審計程序(如測試內部監控系統和核實資產、負債及交易活動)。審閱的工作範圍遠較審計為小，因此所給予的保證程度也較審計工作為低。所以，我們不會對中期財務報告發表審計意見。

審閱結論

根據我們審閱(並不構成審計工作)的結果，我們並不察覺須對截至二零零六年六月三十日止六個月的中期財務報告及其比較數字作出任何重大的修改。

德勤•關黃陳方會計師行

執業會計師

香港，二零零六年八月二十一日

簡明合併收益表

截至二零零六年六月三十日止六個月

	附註	二零零六年 一月一日至 二零零六年 六月三十日 千港元 (未經審核)	二零零五年 一月一日至 二零零五年 六月三十日 千港元 (未經審核)
營業額		3,767,656	2,208,773
經營成本			
燃料		(1,952,351)	(1,282,335)
維修和維護		(77,219)	(46,025)
折舊與攤銷		(386,563)	(216,495)
其他		(391,010)	(209,058)
總經營成本		(2,807,143)	(1,753,913)
其他收入		88,941	15,564
經營利潤		1,049,454	470,424
財務費用	4	(255,694)	(138,584)
應佔聯營公司業績		347,079	433,596
應佔合營企業業績		—	106,727
除稅前利潤		1,140,839	872,163
稅項	5	(5,081)	(9,188)
當期利潤	6	1,135,758	862,975
歸屬於：			
本公司權益持有人		1,001,950	816,508
少數股東權益		133,808	46,467
		1,135,758	862,975
建議中期股息	8	152,620	114,264
已付股息	8	609,976	232,327
每股盈利	9		
— 基本		26.29仙	21.44仙
— 攤薄		25.81仙	21.29仙

簡明合併資產負債表

於二零零六年六月三十日

	附註	二零零六年 六月三十日 千港元 (未經審核)	二零零五年 十二月三十一日 千港元 (經審核)
非流動資產			
物業、廠房及設備	10	20,028,304	17,560,738
預付租賃費用		232,469	228,067
於聯營公司的權益		3,805,323	3,890,134
商譽		196,595	107,718
於被投資公司的投資		103,408	19,220
投資於聯營公司所支付的按金		76,880	—
應收聯營公司款項		368,768	124,930
已抵押銀行存款		37,225	37,225
遞延稅務資產		5,546	5,695
衍生金融工具		17,261	25,813
		24,871,779	21,999,540
流動資產			
存貨		373,544	291,586
應收貿易款項、其他應收款項及預付款項	11	1,564,948	1,578,689
應收附屬公司少數股東款項		133,305	133,305
應收聯營公司股息		33,374	5,264
應收聯營公司款項		1,772	26,086
應收集團成員公司款項		4,227	9,718
已抵押銀行存款		—	499
銀行結餘及現金		4,016,461	4,411,484
		6,127,631	6,456,631
流動負債			
應付貿易款項、其他應付款項及應計費用	12	3,554,696	3,452,396
應付同系附屬公司款項		769	774
應付聯營公司款項		188	188
應付附屬公司少數股東款項		10,646	30,418
銀行及其他借貸—須於一年內償還	13	2,602,388	1,983,026
		6,168,687	5,466,802
流動(負債)資產淨額		(41,056)	989,829
總資產減流動負債		24,830,723	22,989,369

於二零零六年六月三十日

	附註	二零零六年 六月三十日 千港元 (未經審核)	二零零五年 十二月三十一日 千港元 (經審核)
非流動負債			
銀行及其他借貸—須於超過一年後償還	13	10,164,894	9,062,241
遞延稅務負債		15,938	12,582
		10,180,832	9,074,823
		14,649,891	13,914,546
資本及儲備			
股本	14	3,812,963	3,810,044
股份溢價及儲備		9,722,375	9,282,855
本公司權益持有人應佔權益		13,535,338	13,092,899
少數股東權益		1,114,553	821,647
		14,649,891	13,914,546

董事局已於二零零六年八月二十一日通過及授權刊發載於第36頁至51頁的簡明財務報表，並由下列董事代表簽署核實：

宋林
董事

王帥廷
董事

簡明合併權益變動表

截至二零零六年六月三十日止六個月

	歸屬本公司股本持有人								少數股東 權益 千港元	總計 千港元	
	股本 千港元	股本 溢價儲備 千港元	一般儲備 千港元	特別儲備 千港元	滙兌儲備 千港元	購股權 儲備 千港元	對沖儲備 千港元	保留利潤 千港元			總計 千港元
於二零零五年一月一日	3,808,080	4,469,257	137,271	40,782	(20,534)	140,622	—	1,675,799	10,251,277	983,888	11,235,165
來自換算外地業務直接於 權益確認的匯兌差額	—	—	—	—	113,853	—	—	—	113,853	24,690	138,543
應佔聯營公司儲備變動	—	—	—	—	76,591	—	—	—	76,591	—	76,591
應佔合營企業儲備變動	—	—	—	—	26,658	—	—	—	26,658	—	26,658
現金流量對沖收益	—	—	—	—	—	—	25,813	—	25,813	—	25,813
直接於權益確認的淨收入	—	—	—	—	217,102	—	25,813	—	242,915	24,690	267,605
當期利潤	—	—	—	—	—	—	—	2,858,225	2,858,225	212,518	3,070,743
因出售合營企業而變現	—	—	—	—	(24,671)	—	—	—	(24,671)	—	(24,671)
年度已確認收入與開支總額	—	—	—	—	192,431	—	25,813	2,858,225	3,076,469	237,208	3,313,677
因行使購股權而發行的股份	1,964	3,535	—	—	—	—	—	—	5,499	—	5,499
確認股本結算的基於股權支付	—	—	—	—	—	106,256	—	—	106,256	—	106,256
因行使購股權而轉撥購股權儲備	—	2,961	—	—	—	(2,961)	—	—	—	—	—
少數股東出資	—	—	—	—	—	—	—	—	—	286,809	286,809
派付予少數股東的股息	—	—	—	—	—	—	—	—	—	(310,164)	(310,164)
收購額外權益	—	—	—	—	—	—	—	—	—	(376,094)	(376,094)
股息	—	—	—	—	—	—	—	(346,602)	(346,602)	—	(346,602)
因出售合營企業而變現	—	—	(83,322)	—	—	—	—	83,322	—	—	—
儲備轉撥	—	—	108,830	—	—	—	—	(108,830)	—	—	—
於二零零五年十二月三十一日 及二零零六年一月一日	3,810,044	4,475,753	162,779	40,782	171,897	243,917	25,813	4,161,914	13,092,899	821,647	13,914,546
來自換算外地業務直接於 權益確認的匯兌差額	—	—	—	—	(5,844)	—	—	—	(5,844)	259	(5,585)
應佔聯營公司儲備變動	—	—	—	—	2,660	—	—	—	2,660	—	2,660
現金流量對沖虧損	—	—	—	—	—	—	(8,552)	—	(8,552)	—	(8,552)
直接於權益確認的淨開支	—	—	—	—	(3,184)	—	(8,552)	—	(11,736)	259	(11,477)
當期利潤	—	—	—	—	—	—	—	1,001,950	1,001,950	133,808	1,135,758
期間已確認收入與開支總額	—	—	—	—	(3,184)	—	(8,552)	1,001,950	990,214	134,067	1,124,281
因行使購股權而發行的股份	2,919	5,901	—	—	—	—	—	—	8,820	—	8,820
確認股本結算的基於股權支付	—	—	—	—	—	53,381	—	—	53,381	—	53,381
因行使購股權而轉撥購股權儲備	—	4,613	—	—	—	(4,613)	—	—	—	—	—
少數股東出資	—	—	—	—	—	—	—	—	—	87,524	87,524
派付予少數股東的股息	—	—	—	—	—	—	—	—	—	(11,711)	(11,711)
收購額外權益	—	—	—	—	—	—	—	—	—	(43,378)	(43,378)
收購附屬公司時所併入	—	—	—	—	—	—	—	—	—	126,404	126,404
股息	—	—	—	—	—	—	—	(609,976)	(609,976)	—	(609,976)
儲備轉撥	—	—	(685)	—	—	—	—	685	—	—	—
於二零零六年六月三十日	3,812,963	4,486,267	162,094	40,782	168,713	292,685	17,261	4,554,573	13,535,338	1,114,553	14,649,891

截至二零零六年六月三十日止六個月

	歸屬本公司股本持有人									少數股東 權益 千港元	總計 千港元
	股本 千港元	股本 溢價儲備 千港元	一般儲備 千港元	特別儲備 千港元	滙兌儲備 千港元	購股權 儲備 千港元	對沖儲備 千港元	保留利潤 千港元	總計 千港元		
於二零零五年一月一日	3,808,080	4,469,257	137,271	40,782	(20,534)	140,622	—	1,675,799	10,251,277	983,888	11,235,165
來自換算外地業務直接於 權益確認的匯兌差額	—	—	—	—	79	—	—	—	79	—	79
現金流量對沖收益	—	—	—	—	—	—	1,450	—	1,450	—	1,450
直接於權益確認的淨收入	—	—	—	—	79	—	1,450	—	1,529	—	1,529
當期利潤	—	—	—	—	—	—	—	816,508	816,508	46,467	862,975
期間已確認收入與開支總額	—	—	—	—	79	—	1,450	816,508	818,037	46,467	864,504
因行使購股權而發行的股份	734	1,321	—	—	—	—	—	—	2,055	—	2,055
確認股本結算的基於股權支付	—	—	—	—	—	53,914	—	—	53,914	—	53,914
因行使購股權而轉撥購股權儲備	—	1,107	—	—	—	(1,107)	—	—	—	—	—
少數股東出資	—	—	—	—	—	—	—	—	—	11,603	11,603
二零零四年末期股息	—	—	—	—	—	—	—	(232,327)	(232,327)	—	(232,327)
轉撥	—	—	6,197	—	—	—	—	(6,197)	—	—	—
於二零零五年六月三十日	3,808,814	4,471,685	143,468	40,782	(20,455)	193,429	1,450	2,253,783	10,892,956	1,041,958	11,934,914

簡明合併現金流量表

截至二零零六年六月三十日止六個月

	附註	二零零六年 一月一日至 二零零六年 六月三十日 千港元 (未經審核)	二零零五年 一月一日至 二零零五年 六月三十日 千港元 (未經審核)
經營活動產生的現金淨額		1,358,004	102,896
投資活動所用的現金淨額			
已收聯營公司股息		459,418	605,075
購買物業、廠房及設備		(2,056,133)	(1,866,552)
收購聯營公司的權益		(136,537)	(61,055)
收購附屬公司	15	(103,292)	—
就投資於聯營公司支付的按金		(76,880)	—
向聯營公司的貸款		(221,707)	—
於聯營公司投資的出資		—	(96,512)
其他投資現金(流出)流入		(53,492)	7,854
		(2,188,623)	(1,411,190)
融資活動產生的現金淨額			
新借銀行及其他借貸		3,904,831	3,096,048
少數股東出資		87,524	11,603
償還銀行及其他借貸		(2,598,065)	(1,772,929)
已付利息		(346,326)	(243,868)
已付股息		(609,976)	(232,327)
償還附屬公司少數股東的貸款		—	(18,786)
其他融資現金(流出)流入		(2,392)	2,055
		435,596	841,796
現金及現金等價減少淨額		(395,023)	(466,498)
於期初的現金及現金等價		4,411,484	3,246,554
匯率變動的影響		—	195
於期終的現金及現金等價		4,016,461	2,780,251
現金及現金等價結餘的分析：			
銀行結餘及現金		4,016,461	2,780,251

1. 編製基準

簡明財務報表乃根據香港聯合交易所有限公司的證券上市規則附錄十六的適用披露規定以及香港會計師公會頒佈的香港會計準則第34號「中期財務報告」而編製。

2. 主要會計政策

簡明財務報表乃按歷史成本慣例編製，惟若干金融工具乃按公平值訂值。

簡明財務報表所採用的會計政策，與本集團編製截至二零零五年十二月三十一日止年度的年度合併財務報表所採用者一致，惟不包括以下所述者。

於本半年期間，本集團首次採納由香港會計師公會頒佈的多項新準則、修訂及詮釋（「新香港財務報告準則」），該等新準則、修訂及詮釋自二零零五年十二月一日或二零零六年一月一日或之後的會計期間生效。採納該等新香港財務報告準則並不會對本集團當期及過往的會計期間業績的編製及呈報造成重大影響。因此，毋須作出前期調整。

本集團並無預先採用下列已頒佈但仍未生效的新準則、修訂及詮釋。本公司董事預期，採用該等準則、修訂或詮釋並不會對本集團的業績及財務報表造成任何重大影響。

香港會計準則第1號（經修訂）	資本披露 ¹
香港財務報告準則第7號	金融工具：披露 ¹
香港（國際詮釋委員會）－詮釋7	根據香港會計準則第29號於高通脹經濟採用重列方法 ²
香港（國際詮釋委員會）－詮釋8	香港財務報告準則第2號的範圍 ³
香港（國際詮釋委員會）－詮釋9	內置衍生工具的重新評估 ⁴

¹ 於二零零七年一月一日或其後開始年度期間生效。

² 於二零零六年三月一日或其後開始年度期間生效。

³ 於二零零六年五月一日或其後開始年度期間生效。

⁴ 於二零零六年六月一日或其後開始年度期間生效。

3. 分類資料

按業務分類

本集團主要業務是發展及經營發電站，屬單一業務分類。

按地域分類

本集團所有資產及負債均位於中華人民共和國（不包括香港）（「中國」），期內業務亦主要於中國進行。因此，並無呈列有關期間按地域分類的資料。

截至二零零六年六月三十日止六個月

4. 財務費用

	二零零六年 一月一日至 二零零六年 六月三十日 千港元	二零零五年 一月一日至 二零零五年 六月三十日 千港元
銀行及其他借款利息		
— 須於五年內全數償還	103,806	188,510
— 無須於五年內全數償還	246,750	55,358
	350,556	243,868
減：資本化的利息	(94,862)	(105,284)
	255,694	138,584

5. 稅項

	二零零六年 一月一日至 二零零六年 六月三十日 千港元	二零零五年 一月一日至 二零零五年 六月三十日 千港元
稅項開支包括：		
本公司及其附屬公司		
— 香港利得稅	—	—
— 中國企業所得稅	1,576	—
— 遞延稅項	3,505	9,188
	5,081	9,188

由於本集團於本期間並無於香港賺取任何應課稅利潤，故並無就香港利得稅作出撥備。

中國企業所得稅是根據適用於中國附屬公司的相關稅項法例按估計應課稅利潤而計算。

根據中國有關法例及規例，本集團的中國附屬公司自首個獲利年度起兩年獲豁免繳交中國企業所得稅，而隨後三年獲減半寬免。本公司享有一項稅項優惠(「稅項優惠」)，該稅項優惠乃按本年度就生產而購買的中國製造廠房及設備的40%計算。然而，稅項優惠的數額僅限於收購廠房及設備當年的企業所得稅高於去年稅額的部份。本年度尚未動用的稅項優惠部份可結轉於未來動用，惟期限不得多於七年。

由於所有中國附屬公司於截至二零零五年六月三十日止期間獲豁免繳交中國企業所得稅或有權享有稅項優惠，故期內的財務報表內並無就中國企業所得稅作出撥備。

截至二零零六年六月三十日止六個月

6. 當期利潤

當期利潤已扣除下列各項：

	二零零六年 一月一日至 二零零六年 六月三十日 千港元	二零零五年 一月一日至 二零零五年 六月三十日 千港元
物業、廠房及設備的折舊	393,183	220,012
減：於建設期間已資本化的物業、廠房及設備的折舊	(5,858)	(3,517)
	387,325	216,495
應佔聯營公司稅項(已計入應佔聯營公司業績)	54,105	57,516
應佔合營企業稅項(已計入應佔合營企業業績)	—	40,650
及計入下列各項：		
收購聯營公司折讓的確認(已計入應佔聯營公司業績)	5,883	1,664
利息收入	71,033	12,517

7. 購股權

本公司為合資格的本公司董事及本集團僱員及其他參與者設有購股權計劃。授出的購股權可於十年期間內行使，其中歸屬全期為五年。每20%購股權可於首五個週年之日後行使。於本期間尚未行使的購股權的詳細資料如下：

	購股權數目
於二零零六年一月一日尚未行使	288,437,000
期內行使	(2,919,000)
期內失效	(12,616,000)
於二零零六年六月三十日尚未行使	272,902,000

本公司股份於年內行使購股權時的加權平均收市價為5.78港元。

於授出日期按Black-Scholes期權定價模式釐定的購股權公允價值，已考慮於授出購股權時的條款及條件。

截至二零零六年六月三十日止六個月

7. 購股權(續)

以下乃用以計算授出的購股權公允價值的假設。

	授出日期	
	二零零五年 十一月十八日	二零零五年 三月十八日
加權平均股價	4.720港元	3.850港元
行使價	4.725港元	3.990港元
預計購股權年期	7.5年	7.5年
預計波動	31.44%	46.21%
預計股息收益率	1.93%	2.23%
無風險利率	4.33%	4.03%
於授出日期的估計購股權公允價值	1.61港元	1.62港元
緊接授出日期前的股份收市價	4.68港元	3.88港元

附註：

- (i) 按預計股價回報的標準偏差計算的波動乃按緊接授出日期前若干期間的每日股價的統計分析釐定。
- (ii) 上述計算乃按於購股權整段年期的預計波動與上述本公司股份過往波動並無重大差異的假設作出。
- (iii) 由於Black-Scholes期權定價模式須計及相當主觀的假設，包括股價波動，主觀內容假設的變動可嚴重影響公允價值的估計。

8. 股息

	二零零六年 一月一日至 二零零六年 六月三十日 千港元	二零零五年 一月一日至 二零零五年 六月三十日 千港元
已就3,812,349,000股股份(二零零四年：3,808,634,000股股份) 支付每股0.100港元的末期股息(二零零四年：0.061港元)	381,235	232,327
就3,812,349,000股股份 支付每股0.060港元的特別股息(二零零四年：零)	228,741	—
已付股息	609,976	232,327
建議中期股息	152,620	114,264

董事會決定建議就截至二零零六年六月三十日止六個月宣派每股0.040港元的中期股息(截至二零零五年六月三十日止六個月：0.030港元)。二零零五年建議中期股息乃根據於二零零六年八月二十一日已發行的3,815,509,000股股份計算。

截至二零零六年六月三十日止六個月

9. 每股盈利

本公司普通股權益持有人應佔的每股基本及攤薄盈利是根據以下數據計算：

	二零零六年 一月一日至 二零零六年 六月三十日 千港元	二零零五年 一月一日至 二零零五年 六月三十日 千港元
本公司權益持有人應佔利潤	1,001,950	816,508
	普通股數目	
	二零零六年 一月一日至 二零零六年 六月三十日	二零零五年 一月一日至 二零零五年 六月三十日
就計算每股基本盈利而言，普通股的加權平均數	3,811,371,862	3,808,407,215
股份認購權對普通股的潛在攤薄影響	71,060,807	25,900,317
就計算每股攤薄盈利而言，普通股的加權平均數	3,882,432,669	3,834,307,532

10. 物業、廠房及設備

截至二零零六年六月三十日止六個月，本集團動用2,056,133,000港元(截至二零零五年六月三十日止六個月：1,866,552,000港元)收購物業、廠房及設備。

11. 應收貿易款項、其他應收款項及預付費用

應收貿易款項於賬單日期起計60日內到期。

以下為於報告日期包括在應收貿易款項、其他應收款項及預付費用內的應收貿易款項的賬齡分析：

	二零零六年 六月三十日 千港元	二零零五年 十二月三十一日 千港元
0至30日	812,033	859,133
31至60日	126,911	155,422
60日以上	20,012	203
	958,956	1,014,758

截至二零零六年六月三十日止六個月

12. 應付貿易款項、其他應付款項及應計費用

以下為於報告日期包括在應付貿易款項、其他應付款項及應計費用內的應付貿易款項的賬齡分析：

	二零零六年 六月三十日 千港元	二零零五年 十二月三十一日 千港元
0至30日	314,546	76,966
31至60日	32	6,652
60日以上	9,426	5,542
	324,004	89,160

13. 銀行及其他借貸

截至二零零六年六月三十日止六個月，本集團償還銀行及其他貸款達2,598,065,000港元(截至二零零五年六月三十日止六個月：1,772,929,000港元)，以及獲得新借銀行及其他貸款達3,904,831,000港元(截至二零零五年六月三十日止六個月：3,096,048,000港元)，該筆所得款項是用作一般營運資金及收購物業、廠房及設備的資金。

此外，本集團於截至二零零六年六月三十日止六個月籌集人民幣2,000,000,000元(相等於約1,922,000,000港元)的貸款，貸款由最終控股公司中國華潤總公司(「中國華潤」)透過一家中國銀行借出。貸款按每年4.05厘計息，須於二零二一年償還。於截至二零零六年六月三十日止期間，應計的利息總額約為108,286,000港元。

14. 股本

	股份數目 千股	金額 千港元
每股面值1.00港元的普通股		
法定：		
於二零零五年十二月三十一日及二零零六年六月三十日的結餘	10,000,000	10,000,000
已發行及繳足：		
於二零零五年十二月三十一日及二零零六年一月一日的結餘	3,810,044	3,810,044
因行使購股權而發行的股份	2,919	2,919
於二零零六年六月三十日的結餘	3,812,963	3,812,963

截至二零零六年六月三十日止六個月

15. 收購附屬公司

期內，本集團收購汕頭丹南風能有限公司55%股權、郴州市高亭司礦業有限責任公司100%股權及一家聯營公司華潤協鑫(北京)熱電有限公司(「北京熱電」)另外26%股權，總現金代價約為134,849,000港元。完成收購北京熱電另外26%股權後，北京熱電成為本公司擁有51%權益的附屬公司。該等交易已採用會計購買法列賬。

自該等交易收購的合併資產淨值及因此而產生的商譽載列如下：

	被收購公司	
	於合併賬目前的賬面值 千港元	公平值 千港元
所收購資產淨值：		
物業、廠房及設備	714,951	714,951
預付租賃費用	1,752	1,752
應收貿易款項及其他應收款項	39,150	39,150
存貨	1,271	1,271
銀行及現金結餘	31,557	31,557
應付貿易款項及其他應付款項	(92,360)	(92,360)
銀行借貸	(446,269)	(446,269)
	<u>250,052</u>	250,052
減：少數股東權益		(126,404)
所收購資產淨值		123,648
自聯營公司權益轉撥		(59,366)
商譽		70,567
總代價，以現金償付		<u>134,849</u>
因收購產生的現金流出淨額：		
已付現金代價		134,849
所收購現金及現金等價		(31,557)
		<u>103,292</u>

因收購附屬公司而產生的商譽乃歸因於賬目合併的預計未來運營協同效益。

由收購日期至結算日止期間，該等被收購公司分別為本集團營業額及本集團當期利潤貢獻約20,385,000港元及5,359,000港元。

倘收購已於二零零六年一月一日完成，其對期內集團收益及利潤總額造成的影響不大。

截至二零零六年六月三十日止六個月

16. 資本承擔

	二零零六年 六月三十日 千港元	二零零五年 十二月三十一日 千港元
收購在建工程的資本支出：		
— 授權但未訂約	—	19,789
— 已訂約但並未於財務報表內撥備	5,169,814	7,104,100
	5,169,814	7,123,889
收購於被投資公司的投資的資本支出	—	76,880
	5,169,814	7,200,769

17. 關連人士交易

(a) 本集團與關連人士於期內進行下列重大交易：

關聯公司名稱	關係	交易性質	二零零六年 一月一日至 二零零六年 六月三十日 千港元	二零零五年 一月一日至 二零零五年 六月三十日 千港元
中國華潤總公司 (「中國華潤」)	最終控股公司	本集團支付的財務費用	108,286	—
中國華潤	最終控股公司	購入聯營公司的權益	—	61,055
華潤(集團)有限公司 (「華潤集團」)	直接控股公司	本集團已收的管理費收益	1,000	1,000
華潤物業管理有限公司	同系附屬公司	本集團已付的租金支出	867	627
華潤(深圳)有限公司	同系附屬公司	本集團已付的租金支出	1,505	—
廣東廣合電力有限公司 (「廣東廣合」)	聯營公司	向廣東廣合補償 維護及維修費用	1,551	3,109
廣東省興寧市 興達電力有限公司	聯營公司	利息收入	6,267	—
主要管理人員	僱員	薪酬	15,126	14,443

截至二零零六年六月三十日止六個月

17. 關連人士交易(續)

於結算日後，本集團根據購股權契據向直接控股公司華潤(集團)有限公司發出通告，以行使其權利收購阜陽華潤電力有限公司(「阜陽」)的55%權益及雲南華潤電力(紅河)有限公司(「紅河」)的65%權益(合稱為「收購事項」)。阜陽及紅河從事發電廠興建及運營。收購事項的總代價為555,700,000港元。收購事項須待本公司獨立股東批准方告完成。

(b) 與中國其他國家控制企業的交易／結餘

本集團目前在以中國政府直接或間接擁有或控制的企業(「國家控制企業」)為主的經濟環境運營。此外，本集團本身為中國政府所控制的中國華潤屬下較大集團公司的一部分。除與中國華潤、華潤集團及上文(a)所披露的同系附屬公司之間的交易外，本集團亦與其他國有控制企業進行業務。期內，本集團與中國其他國家控制企業進行下列重大交易。

	二零零六年 一月一日至 二零零六年 六月三十日 千港元	二零零五年 一月一日至 二零零五年 六月三十日 千港元
電力銷售	3,767,656	2,208,773
燃料採購		
— 燃煤	1,026,435	301,899
— 石油與燃氣	46,977	30,343
物業、廠房及設備的購置	626,530	563,071
建築材料的購買	23,281	1,158
下列的分判成本		
— 建築及裝修	403,818	411,867
— 保養	24,103	12,862
銀行及其他借款的提取	3,904,831	2,096,048
已付貸款利息支出	365,583	242,290

截至二零零六年六月三十日止六個月

18. 聯營公司財務報表摘要

以下為根據香港公認會計原則編製本公司的聯營公司廣東廣合、浙江溫州特魯萊發電有限責任公司(「溫州特魯萊」)及徐州華潤電力有限公司(「徐州電力」)截至二零零六年六月三十日止六個月的未經審核管理賬目摘要：

	廣東廣合 人民幣千元 (主要聯營公司)	溫州特魯萊 人民幣千元	徐州電力* 人民幣千元
資產負債表			
非流動資產	7,154,777	2,683,595	2,877,142
流動資產	1,586,479	279,228	864,908
流動負債	(297,349)	(112,740)	(1,593,816)
非流動負債	(1,240,555)	(1,314,197)	(860,000)
股東資金	7,203,352	1,535,886	1,288,234
收益表			
	二零零六年 一月一日至 二零零六年 六月三十日 人民幣千元	二零零六年 一月一日至 二零零六年 六月三十日 人民幣千元	二零零六年 一月一日至 二零零六年 六月三十日 人民幣千元
營業額	1,929,847	611,045	901,102
當期利潤	372,525	142,284	201,028
現金流量表			
	二零零六年 一月一日至 二零零六年 六月三十日 人民幣千元	二零零六年 一月一日至 二零零六年 六月三十日 人民幣千元	二零零六年 一月一日至 二零零六年 六月三十日 人民幣千元
經營活動產生的現金淨額	719,687	238,719	450,863
投資活動所用的現金淨額	(22,035)	(44,615)	(11,270)
融資活動所用的現金淨額	(280,866)	(109,017)	(464,131)
現金及現金等價增加(減少)淨額	416,786	85,087	(24,538)

* 徐州電力的財務數據為合併數字。

董事的證券及債權證權益及淡倉

除下文所披露者外，於二零零六年六月三十日，並無董事或本公司主要行政人員，於本公司或其任何相聯法團（按香港法例第571章證券及期貨條例（「證券及期貨條例」）第XV部的涵義）的股份、相關股份或債權證擁有須根據證券及期貨條例第XV部第7及第8分部的條文或上市發行人董事進行證券交易的標準守則知會本公司及聯交所，或須根據證券及期貨條例第352條登記入該條所述的登記冊的任何權益或淡倉（包括根據證券及期貨條例第344及345條被視作或當作擁有的權益及淡倉）：

(A) 本公司

董事於二零零六年六月三十日持有的股份及根據本公司的首次公開招股前股份認購權計劃及股份認購權計劃授出而尚未行使的購股權詳情如下：

董事姓名		身份		持有已發行普通股數目		佔本公司已發行股本百分比			
王帥廷		實益擁有人		350,000		0.009%			
董事姓名	身份	授出日期	屆滿日期	行使價 (港元)	於二零零六年一月一日的購股權及相關股份數目	於本期間授出的購股權數目	於本期間失效或註銷的購股權數目	於二零零六年六月三十日的購股權及相關股份數目	佔本公司已發行股本百分比
宋林	實益擁有人	二零零三年十月六日	二零一三年十月五日	2.80	2,000,000	—	—	2,000,000	0.052%
	實益擁有人	二零零五年三月十八日	二零一五年三月十七日	3.99	900,000	—	—	900,000	0.024%
王帥廷	實益擁有人	二零零三年十月六日	二零一三年十月五日	2.80	4,500,000	—	—	4,500,000	0.118%
	實益擁有人	二零零五年三月十八日	二零一五年三月十七日	3.99	900,000	—	—	900,000	0.024%
沈忠民 (於二零零六年六月三十日辭任)	實益擁有人	二零零三年十月六日	二零一三年十月五日	2.80	3,000,000	—	(1,800,000)	1,200,000	0.031%
	實益擁有人	二零零五年三月十八日	二零一五年三月十七日	3.99	600,000	—	(480,000)	120,000	0.003%
唐成	實益擁有人	二零零三年十月六日	二零一三年十月五日	2.80	3,000,000	—	—	3,000,000	0.079%
	實益擁有人	二零零五年三月十八日	二零一五年三月十七日	3.99	600,000	—	—	600,000	0.016%
張沈文	實益擁有人	二零零三年十月六日	二零一三年十月五日	2.80	3,000,000	—	—	3,000,000	0.079%
	實益擁有人	二零零五年三月十八日	二零一五年三月十七日	3.99	600,000	—	—	600,000	0.016%
王小彬	實益擁有人	二零零三年十月六日	二零一三年十月五日	2.80	2,800,000	—	—	2,800,000	0.073%
	實益擁有人	二零零五年三月十八日	二零一五年三月十七日	3.99	600,000	—	—	600,000	0.016%
蔣偉	實益擁有人	二零零三年十月六日	二零一三年十月五日	2.80	1,000,000	—	—	1,000,000	0.026%
	實益擁有人	二零零五年三月十八日	二零一五年三月十七日	3.99	600,000	—	—	600,000	0.016%
方正	實益擁有人	二零零五年十一月十八日	二零一五年十一月十七日	4.725	200,000	—	—	200,000	0.005%
Anthony H. Adams	實益擁有人	二零零五年十一月十八日	二零一五年十一月十七日	4.725	200,000	—	—	200,000	0.005%
吳敬儒	實益擁有人	二零零五年十一月十八日	二零一五年十一月十七日	4.725	200,000	—	—	200,000	0.005%

董事的證券及債權證權益及淡倉(續)

(B) 華潤創業有限公司

本公司的同系附屬公司華潤創業有限公司(「華潤創業」)設立購股權計劃，可藉此認購華潤創業的股份。本公司董事於二零零六年六月三十日持有華潤創業股份及尚未行使購股權詳情如下：

董事姓名	身份	持有股份數目	佔華潤創業 已發行 股本百分比
宋林	實益擁有人	1,800,000	0.077%
	家族權益(附註)	200,000	0.009%
王帥廷	實益擁有人	30,000	0.001%
蔣偉	實益擁有人	240,000	0.010%

董事姓名	身份	授出日期	屆滿日期	行使價 (港元)	於二零零六年 一月一日		於二零零六年 六月三十日		佔華潤創業 已發行股本 百分比
					的購股權 及相關 股份數目	於本期間 授出的 購股權數目	於本期間 行使的 購股權數目	的購股權 及相關 股份數目	
宋林	實益擁有人	二零零二年二月七日	二零一二年二月六日	7.17	2,000,000	—	(2,000,000)	—	—
	實益擁有人	二零零四年一月十四日	二零一四年一月十三日	9.72	2,500,000	—	(2,500,000)	—	—
	家族權益(附註)	二零零零年六月二十日	二零一零年六月十九日	7.19	200,000	—	—	200,000	0.009%
張沈文	實益擁有人	二零零二年三月五日	二零一二年三月四日	7.35	50,000	—	—	50,000	0.002%
蔣偉	實益擁有人	二零零二年三月八日	二零一二年三月七日	7.50	600,000	—	(600,000)	—	—

附註：華潤創業股份及尚未行使購股權由宋林先生的配偶持有。

董事的證券及債權證權益及淡倉(續)

(C) 華潤勵致有限公司

本公司的同系附屬公司華潤勵致有限公司(「華潤勵致」)設立購股權計劃，可藉此認購華潤勵致的股份。本公司董事於二零零六年六月三十日持有華潤勵致股份及尚未行使購股權詳情如下：

董事姓名		身份		持有股份數目		佔華潤勵致 已發行 股本百分比	
宋林		實益擁有人		3,600,000		0.135%	

董事姓名	身份	授出日期	屆滿日期	行使價 (港元)	於二零零六年 一月一日		於二零零六年 六月三十日		佔華潤勵致 已發行股本 百分比
					的購股權 及相關 股份數目	於本期間 授出的 購股權數目	於本期間 行使的 購股權數目	的購股權 及相關 股份數目	
宋林	實益擁有人	二零零零年九月二十一日	二零一零年九月二十日	0.59	6,900,000	—	—	6,900,000	0.258%
	實益擁有人	二零零四年一月十三日	二零一四年一月十二日	0.906	2,000,000	—	—	2,000,000	0.075%
王帥廷	實益擁有人	二零零二年四月九日	二零一二年四月八日	0.82	540,000	—	—	540,000	0.020%
唐成	實益擁有人	二零零二年四月九日	二零一二年四月八日	0.82	90,000	—	—	90,000	0.003%
張沈文	實益擁有人	二零零二年四月九日	二零一二年四月八日	0.82	60,000	—	—	60,000	0.002%
蔣偉	實益擁有人	二零零二年四月九日	二零一二年四月八日	0.82	720,000	—	—	720,000	0.027%

董事的證券及債權證權益及淡倉(續)

(D) 華潤置地有限公司

本公司的同系附屬公司華潤置地有限公司(「華潤置地」)設立購股權計劃，可藉此認購華潤置地的股份。本公司董事於二零零六年六月三十日持有華潤置地股份及尚未行使購股權詳情如下：

董事姓名	身份	持有股份數目	佔華潤置地 已發行 股本百分比
王帥廷	實益擁有人	300,000	0.010%
蔣偉	實益擁有人	892,000	0.028%

董事姓名	身份	授出日期	屆滿日期	行使價 (港元)	於二零零六年 一月一日		於二零零六年 六月三十日		佔華潤置地 已發行股本 百分比
					的購股權 及相關 股份數目	於本期間 授出的 購股權數目	於本期間 行使的 購股權數目	的購股權 及相關 股份數目	
宋林	實益擁有人	二零零五年六月一日	二零一五年五月三十一日	1.23	900,000	—	—	900,000	0.029%
王帥廷	實益擁有人	二零零二年三月四日	二零一二年一月三十一日	1.59	540,000	—	—	540,000	0.017%
唐成	實益擁有人	二零零二年三月四日	二零一二年一月三十一日	1.59	100,000	—	(100,000)	—	—
張沈文	實益擁有人	二零零二年三月四日	二零一二年一月三十一日	1.59	60,000	—	—	60,000	0.002%
蔣偉	實益擁有人	二零零二年三月四日	二零一二年三月三日	1.59	720,000	—	(720,000)	—	—
	實益擁有人	二零零五年六月一日	二零一五年五月三十一日	1.23	700,000	—	(700,000)	—	—

根據證券及期貨條例披露之股東權益及淡倉

除下文所披露者外，於二零零六年六月三十日，董事或本公司主要行政人員並不知悉任何其他人士(董事或主要行政人員除外，他們的權益於上文「董事的證券及債權證權益及淡倉」一節已披露)於本公司的股份或相關股份中擁有根據證券及期貨條例第XV部第2及第3分部之條文須向本公司披露之權益或淡倉，或已列入本公司須按證券及期貨條例第336條存置之登記冊的權益或淡倉：

股東名稱	身份	持有的股份數目	佔股權百分比
華潤(集團)有限公司 (「華潤集團」)	實益擁有人	2,750,000,000	72.1%
CRC Bluesky Limited	一家相聯法團的權益	2,750,000,000	72.1%
華潤股份有限公司 (「華潤公司」)	一家相聯法團的權益	2,750,000,000	72.1%
中國華潤總公司 (「中國華潤」)	一家相聯法團的權益	2,750,000,000	72.1%

附註：華潤集團是CRC Bluesky Limited的100%附屬公司，而CRC Bluesky Limited的100%權益由華潤公司持有，中國華潤則持有華潤公司的99.98%權益。就證券及期貨條例第XV部而言，中國華潤、華潤公司及CRC Bluesky Limited被視為持有華潤集團於本公司股本的相同權益。

購股權

(A) 首次公開招股前股份認購權計劃

截至二零零六年六月三十日止期間，根據首次公開招股前股份認購權計劃授出購股權的變動如下：

董事姓名	授出日期	於二零零六年 一月一日 尚未行使的 購股權數目	於本期間 失效或註銷 的購股權數目	於本期間 行使的 購股權 數目 ⁽¹⁾	於二零零六年 六月三十日 尚未行使的 購股權數目 ⁽²⁾	屆滿日期	行使價 (港元)
宋林	二零零三年十月六日	2,000,000	—	—	2,000,000	二零一三年十月五日	2.80
王帥廷	二零零三年十月六日	4,500,000	—	—	4,500,000	二零一三年十月五日	2.80
沈忠民	二零零三年十月六日	3,000,000	(1,800,000)	—	1,200,000	二零一三年十月五日	2.80
(於二零零六年六月三十日辭任)							
唐成	二零零三年十月六日	3,000,000	—	—	3,000,000	二零一三年十月五日	2.80
張沈文	二零零三年十月六日	3,000,000	—	—	3,000,000	二零一三年十月五日	2.80
王小彬	二零零三年十月六日	2,800,000	—	—	2,800,000	二零一三年十月五日	2.80
蔣偉	二零零三年十月六日	1,000,000	—	—	1,000,000	二零一三年十月五日	2.80
僱員總計	二零零三年十月六日	97,635,000	(3,856,000)	(550,000)	93,229,000	二零一三年十月五日	2.80
其他參與者總計	二零零三年十月六日	47,202,000	(920,000)	(1,869,000)	44,413,000	二零一三年十月五日	2.80
		164,137,000	(6,576,000)	(2,419,000)	155,142,000		

附註：

- (1) 緊接行使購股權的日期前，本公司股份的加權平均收市價為5.563港元。
- (2) 每份購股權的行使期為十年，期內歸屬期為五年。由授出購股權當日的第一、第二、第三、第四及第五個週年日，有關承授人可行使其購股權所包含的股份最高分別達20%、40%、60%、80%及100%。

購股權(續)

(B) 股份認購權計劃

截至二零零六年六月三十日止期間，股份認購權計劃授出的購股權的變動如下：

董事姓名	授出日期	於二零零六年		於二零零六年		行使價 (港元)			
		一月一日 尚未行使的 購股權數目	於本期間 授出的 購股權數目	於本期間 失效或註銷的 購股權數目	於本期間 行使的 購股權數目 ⁽¹⁾		於二零零六年 六月三十日 尚未行使的 購股權數目 ⁽²⁾		
宋林	二零零五年三月十八日	900,000	—	—	—	900,000	二零零五年三月十七日	3.99	
王帥廷	二零零五年三月十八日	900,000	—	—	—	900,000	二零零五年三月十七日	3.99	
沈忠民	二零零五年三月十八日	600,000	—	(480,000)	—	120,000	二零零五年三月十七日	3.99	
(於二零零六年六月三十日辭任)									
唐成	二零零五年三月十八日	600,000	—	—	—	600,000	二零零五年三月十七日	3.99	
張沈文	二零零五年三月十八日	600,000	—	—	—	600,000	二零零五年三月十七日	3.99	
王小彬	二零零五年三月十八日	600,000	—	—	—	600,000	二零零五年三月十七日	3.99	
蔣偉	二零零五年三月十八日	600,000	—	—	—	600,000	二零零五年三月十七日	3.99	
方正	二零零五年十一月十八日	200,000	—	—	—	200,000	二零零五年十一月十七日	4.725	
Anthony H. Adams	二零零五年十一月十八日	200,000	—	—	—	200,000	二零零五年十一月十七日	4.725	
吳敬儒	二零零五年十一月十八日	200,000	—	—	—	200,000	二零零五年十一月十七日	4.725	
僱員總計	二零零四年九月一日	23,200,000	—	(3,640,000)	(200,000)	19,360,000	二零零四年八月三十一日	4.25	
	二零零五年三月十八日	21,700,000	—	(1,520,000)	(200,000)	19,980,000	二零零五年三月十七日	3.99	
	二零零五年十一月十八日	52,050,000	—	(400,000)	—	51,650,000	二零零五年十一月十七日	4.725	
其他參與者總計	二零零四年九月一日	4,300,000	—	—	—	4,300,000	二零零四年八月三十一日	4.25	
	二零零五年三月十八日	8,500,000	—	—	(100,000)	8,400,000	二零零五年三月十七日	3.99	
	二零零五年十一月十八日	9,150,000	—	—	—	9,150,000	二零零五年十一月十七日	4.725	
		124,300,000	—	(6,040,000)	(500,000)	117,760,000			

附註：

- (1) 緊接行使購股權的日期前，本公司股份的加權平均收市價為5.876港元。
- (2) 每份購股權的行使期為十年，期內歸屬期為五年。由授出購股權當日的第一、第二、第三、第四及第五個週年日，有關承授人可行使其購股權所包含的股份最高分別達20%、40%、60%、80%及100%。

有關首次公開招股前股份認購權計劃及股份認購權計劃的詳細條款已於二零零五年年報內披露。

企業管治常規守則

本公司於截至二零零六年六月三十日止六個月期間一直遵守上市規則附錄十四所載的企業管治常規守則規定的守則條文。

標準守則

本公司已採納上市規則附錄十所載的標準守則，作為董事進行證券交易的有關操守準則。經向全體董事作出特定查詢後，本公司確認全體董事在截至二零零六年六月三十日止六個月均有遵守標準守則載列的指定標準。

購買、出售或贖回證券

截至二零零六年六月三十日止六個月，本公司及其附屬公司並無購買、出售或贖回本公司任何證券。

審計師及審核委員會

德勤•關黃陳方會計師行及遵從上市規則第3.21條成立之審核委員會已審閱截至二零零六年六月三十日止六個月的中期業績。審核委員會四位成員全為獨立非執行董事，其中主席於財務方面(包括審閱財務報表)具有合適的專業資歷及經驗。

獨立非執行董事

本公司已遵照上市規則第3.10(1)條及第3.10(2)條，委任四位獨立非執行董事，其中一位具有財務管理的專業知識。

股份上市及股份編號

本公司的股份於香港聯合交易所有限公司上市。股份編號為0836.HK。

財務日誌

六個月財政期間結算日	2006年6月30日
公佈中期業績	2006年8月21日
向股東寄發中期業績報告	2006年9月13日
截止登記領取中期股息	2006年9月15日
暫停辦理股份登記	2006年9月18日至2006年9月22日
派發中期股息	2006年10月3日

股東查詢

有關股份過戶登記之查詢，請聯絡本公司之股份登記處：

香港中央證券登記有限公司
香港灣仔皇后大道東183號
合和中心17樓1712-1716號
電話：(852) 2862 8628
傳真：(852) 2865 0990

投資者和證券分析員如有查詢，請聯絡：

華潤電力控股有限公司
投資者關係部
香港灣仔港灣道26號
華潤大廈32樓3203-3204室
電話：(852) 2593 7550
傳真：(852) 2593 7551
電郵：crp-ir@crc.com.hk

公司網站

www.cr-power.com